

# MÅLERBRØND MED FJERNAFLÆSNINGSMÅLER

Vinduesvisker.  
Hvis måleren  
er til dugget.

Aflæsning:  
Sorte = hele m<sup>3</sup>  
Røde = decimaler

Ventil mod vej  
(Lukket)

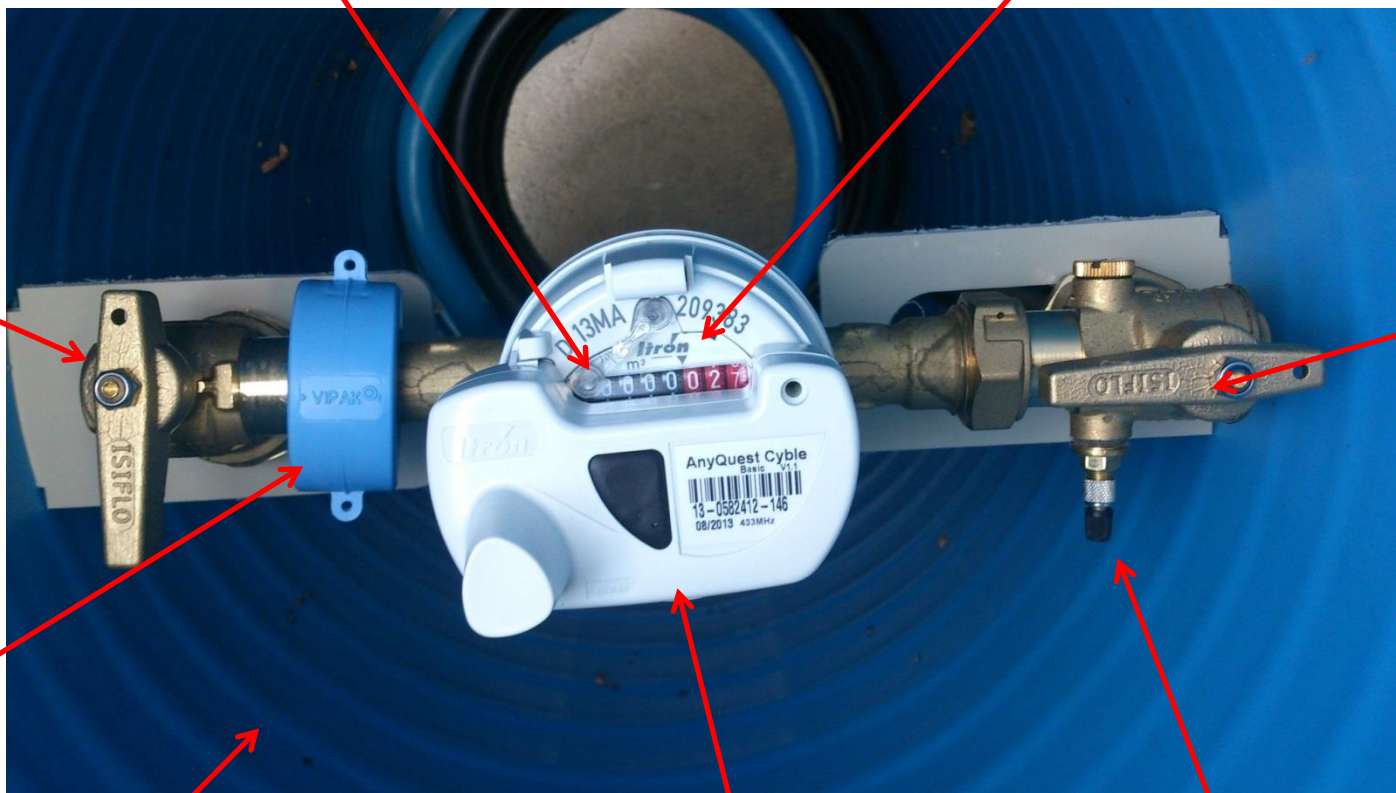
Ventil mod hus  
(Åben)

Plombering  
Må **IKKE** brydes!

Målerbrønd  
indvendig

Fjernafleingsmåler.  
Hele toppen kan  
drejes.

Luftventil til at  
presse vandet ud  
med.





# Udsholt Vandværk A.m.b.A

## VEJLEDNING FOR KONTROL, LUKNING OG TØMNING AF VANDINSTALLATION MED MÅLERBRØND OG FJERNAFLÆSNINGSMÅLER

### A. KONTROL AF VANDINSTALLATION (sommer og vinter)

Det bør jævnligt kontrolleres, at der ikke sker vandspild. Dette sker på følgende måde:

1. Luk for alle vandhaner/tapsteder
2. Kontroller, at måleren står stille. De bagerste røde hjul på måleren (det måler deciliter), dette må ikke dreje rundt.

### B. LUKNING FOR VANDINSTALLATION (sommer og vinter)

Når ejendommen – ikke kortvarigt – forlades. **Bør der lukkes for vandet:**

3. Luk for vandforsyningen på kugleventilen mod vejen. NB! Grebet skal være på tværs, før vandet er lukket. Der må **IKKE** lukkes mod huset.
4. Åben for én vandhane og kontroller, at der ikke løber vand ud og måleren ikke drejer rundt. Hvis der ikke kan lukkes helt for vandet, så kontakt VVS-mand.

### C. TØMNING AF VANDINSTALLATION (vinter)

Når ejendommen forlades i vinterhalvåret, bør der ske tømning af installationen.

Efter ovenstående punkter 1,2,3 og 4 fortsættes med:

5. Sluk for strømmen til en evt. el-vandvarmer og tøm denne.
6. Åben alle vandhaner/blandingsbatterier i huset.
7. Åben eventuelle aftapningshaner på installationen.
8. Tøm toiletcisternen for vand.

9. Vent til der ikke løber mere vand ud nogen steder. Hvis det forsat drypper, er stophanen i målerbrønden ikke helt lukket. Hvis det ikke er muligt at lukke stophanen helt, så kontaktes VVS-mand.
10. Tag en luftpumpe, der passer til luftventilen, med ud til brønden. Her kan man for en ordens skyld igen konstatere, at tælleværket står helt stille (ikke drejer rundt).
11. Afmonter beskyttelseshætten på luftventilen, monter luftpumpens slange på luftventilen og pump, indtil der ikke kommer mere vand ud af hannerne i huset.
12. Afmonter luftslangen, monter beskyttelseshætten på luftventilen og læg dækslet på målerbrønden igen, omhyggeligt, så dækslet slutter tæt hele vejen rundt i brøndens karm.
13. Luk for alle aftapningshaner/-ventiler i huset, undtagen den første hane efter vandindføringen i huset. Denne hane skal være placeret over et afløb til kloak og bør kun stå lidt åben. Er der en afspærringsventil, hvor vandet kommer ind i huset, bør den lukkes for ekstra sikkerhed.
14. Vandlåse under vaske, gulvafløb og toiletkumme bør også sikres mod frost, f.eks. ved tømning.